

潮州 投资指南

Chaozhou Investment Guide

潮人故里 天下名州

Home Of The Chaozhou People Best-known State In The World

潮州 投资指南

潮州 投资指南

Chaozhou Investment Guide

潮人故里 天下名州

Home Of The Chaozhou People Best-known State In The World



潮州市商务局
潮州市投资促进局

潮州市商务局
潮州市投资促进局

广东·潮州

序

潮州是国家历史文化名城，是潮州文化的发祥地。习近平总书记视察潮州古城时说：“潮州文化具有鲜明的地域特色，是岭南文化的重要组成部分，是中华文化的重要支脉。以潮绣、潮雕、潮塑、潮剧和工夫茶、潮州菜等为代表的潮州非物质文化遗产，是中华文化的瑰宝，弥足珍贵，实属难得。”潮州古城背靠金山，整座城市向南展开，笔架山东列、葫芦山西卧、金山北峙，三山环抱，韩江绕廓南流、穿流而过、玉带环腰，形成了“三山一水护城廓”的风水佳壤。上千年的文化传承，给这座古老的城市镶嵌上华丽而不失涵蕴的外饰；而传统与现代的和谐共存，则造就了这座国家历史文化名城的厚重与精致。

奔跑在发展的黄金高速公路上的全新潮州，围绕“把潮州建设得更加美丽”发展目标和“打造沿海经济带上的特色精品城市”发展定位，拉开谋发展、创新局大幕，金色韩江发展轴、蓝色海洋经济带、绿色生态发展带“一轴两带”区域发展格局提速构建，优化营商环境、产业大升级行动稳步推进，全力打造着一座全球潮人家园、创新活力新城。随着《潮州市优化营商环境实施意见》的落地实施，潮州将以营商环境的大变化推动区域发展竞争力的大提升，百业竞兴、商机无限，这是有识之士投资创业的福地。潮州诚挚地欢迎各界朋友莅潮考察访问、投资创业、共谋发展。



滨江长廊

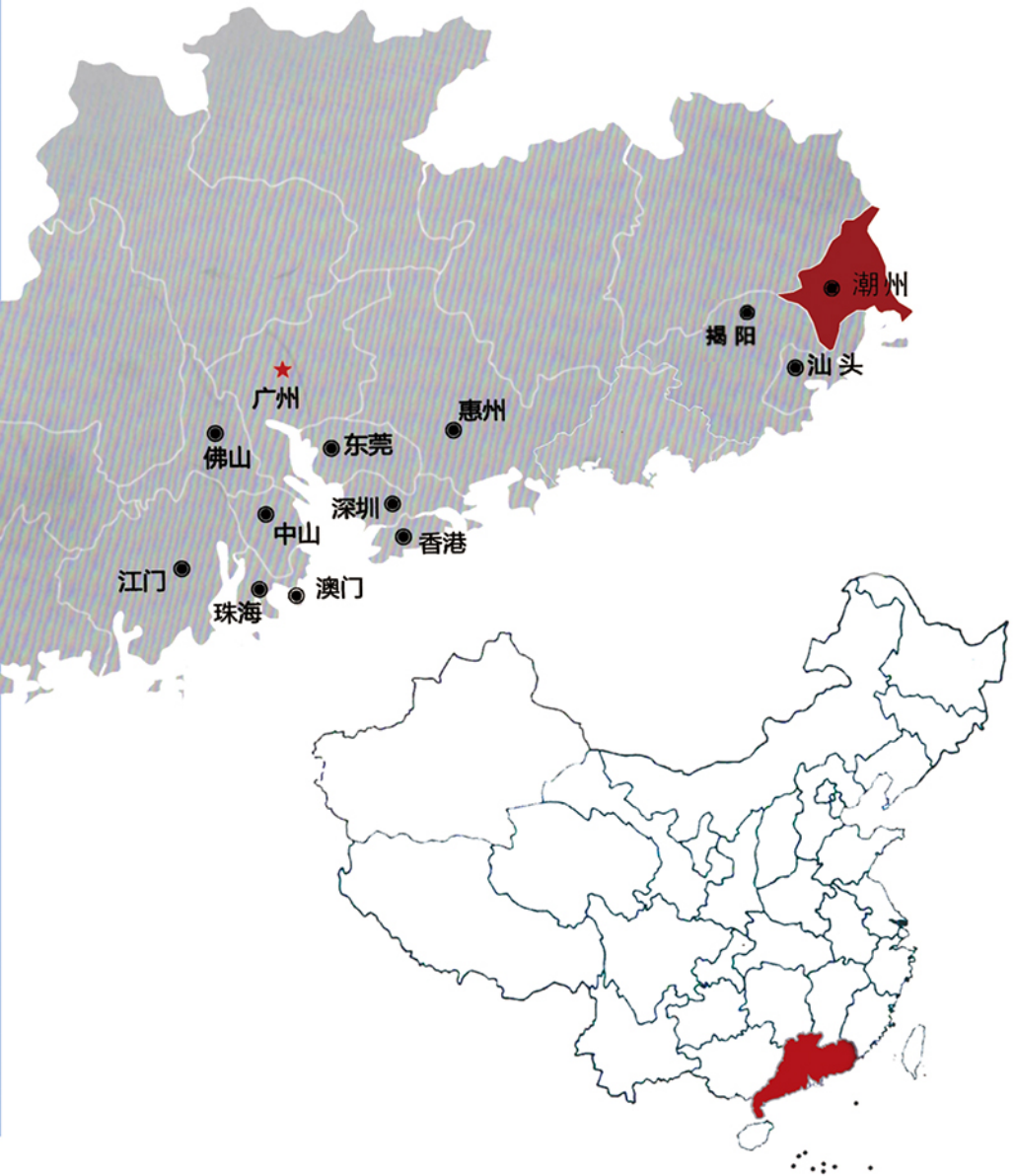
潮州

投资指南

潮人故里 天下名州

Chaozhou Investment Guide

Home Of The Hipsters, Best-known State In The World



目录

Directory

今日潮州

- 5 城市概况
- 7 城市名片

开放优势

- 9 文化底蕴深厚
- 11 交通体系完善
- 13 港口条件优越
- 15 产业特色突出

营商环境

- 17 高效政务
- 19 优惠政策

投资导向

- 21 投资平台
- 21 市直高新区战略平台
- 21 凤泉湖高新技术产业开发区
- 23 潮州港经济开发区
- 26 潮州新区

- 28 县（区）功能区配套平台
- 28 潮安区——东山湖现代产业园
- 29 潮安区——高铁新城（高铁经济区）
- 30 潮安区——大岭山产业园
- 31 饶平县——樟溪低碳工业园
- 32 饶平县——饶平县联饶工业园区
- 33 饶平县——饶平县商贸物流园区
- 34 饶平县——饶平高铁产业园
- 34 饶平县——钱东中潮食品工业区
- 35 湘桥区——官塘工业园
- 36 潮州空间发展结构图
- 37 中山对口帮扶潮州自建工业物业项目

- 39 项目落户流程
- 40 投资成本
- 41 咨询机构

今日潮州

城市概况

潮州市位于中国广东省最东端，毗邻福建，濒临南海，与台湾隔海相望。全市总面积3679平方公里，海域面积533平方公里，海岸线长136公里，总人口276多万人，辖湘桥区、潮安区、饶平县，另设枫溪功能区，是一座不失传统神韵又充满现代时尚气息的城市，素有“岭海名邦”“海滨邹鲁”“海丝重镇”的美称。



城市名片

三城三都三乡

国家历史文化名城
中国婚纱礼服名城
中国食品名城
中国瓷都
中国工艺美术之都
中国民间工艺传承之都
中国著名侨乡
中国潮州菜之乡
中国工夫茶之乡



开放优势

文化底蕴深厚

潮州历史悠久，人杰地灵，是“潮文化”的发祥地，历史上曾经是粤东地区的政治、经济、文化中心。潮州文化自成体系，文物遗存众多，全市现有国家级非物质文化遗产17项，文物景点1345处，其中国家重点文物保护单位9处。以潮州话、潮剧、潮州音乐、潮州菜等为代表的潮州文化誉播海内外，以勤奋努力、感恩奉献、开拓创新著称的潮州人，凭着追逐梦想的脚步，遍布世界各地，素有“海内一个潮州、海外一个潮州”之称，旅居海外潮籍乡亲超过1800万人。



潮州话

潮剧

潮州音乐

潮州菜

牌坊街



潮绣
潮雕



潮瓷
工夫茶



开放优势

交通体系完善

潮州位于粤港澳大湾区与海峡西岸经济区的交汇处，区位优势突出，四通八达、外通内联、运转高效的立体化交通网络基本形成，成为广东东部、福建西南部、江西东南部的综合交通枢纽中心。沈海、宁莞、大潮、潮汕环线等高速公路先后建成通车，高速公路纵横交错、贯通全域，各大产业园区均有出入口，潮汕国际机场距市区仅20分钟车程。厦深高铁在潮州设有两个站场，其中潮汕站是全国地级市最大客流量的高铁站场之一，日均旅客流量4万余人次。粤东城际铁路潮州段正在规划设计中。便利的交通网络，为商家投资创业、发展贸易提供高效便捷的条件。



潮州高速公路网络图

--- 在建高速公路

— 高速公路



开放优势

港口条件优越

位于柘林湾的潮州港是国家对外独立开放一类口岸，是华南地区天然的深水良港，负10米等深线距岸线最近处仅有150米，陆域面积220平方公里，水域面积230平方公里，具备发展临海产业大型项目的基础条件。潮州港经济开发区已落户大唐煤电、LNG接收站等一批能源项目，并形成500kV和220kV的网架及电力输送通道，有着潜在的优质海上风电登陆点、送出通道以及消纳条件，为海上风电项目的建设及配套产业链发展、运输提供了优良的条件。三百门进口肉类指定口岸、潮州港货运码头、亚太通用码头等一批港口设施项目启用运营，临海产业集聚效应不断增强，使潮州港成为商家投资开发的宝地。



开放优势

产业特色突出

潮州市民营经济发达，拥有陶瓷、食品、服装、电子、塑料、不锈钢制品、包装印刷及水族机电等传统支柱产业。接下来潮州将推动产业提质，打造实业强市，重点打造九大战略性新兴产业集群，包括有前沿新材料产业集群、清洁能源产业集群、海上风电产业集群、绿色低碳产业集群、智能卫浴产业集群、生物医药与健康产业集群、现代食品产业集群、安全应急产业集群和现代物流产业集群。



工艺鞋产业
Craft shoes Industry
中国工艺鞋出口基地
Craft shoes export base of China



不锈钢制品产业
Stainless Steel Products Industry
中国五金不锈钢制品的重要生产基地
Key manufacture base of stainless steel products of China



水族机电产业
Aquarium Electromechanical Industry
全省乃至全国的重要水族机电产业基地
Provincial and even national key aquarium electromechanical industry base



服装纺织产业
Textile and Clothing Industry
中国婚纱晚礼服名城
Famous City for Wedding and Evening Dress of China



食品产业
Food Industry
广东省食品产业集群省级示范区
Provincial-level demonstrative region of food industrial cluster of Guangdong Province



印刷包装产业
Printing and Packing Industry
定点承印商标企业数量居广东省各市之冠
No. 1 city in Guangdong having the large number of designated enterprises for printing trademarks



陶瓷产业
Ceramic Industry
年出口量约占全国40%左右
Account for about 40% of the national annual exports



电子产业
Electronics Industry
省市共建战略性新兴产业基地
Strategic new industry base co-built by the provincial and municipal governments

营商环境

高效政务

持续深化“放管服”改革，推广实施“证照分离”“负面清单”等措施，在全省率先启动“一门式一网式”政务服务改革，行政审批时间压缩率达到94%。

推进“数字政府”建设，完成集交通出行、文化旅游、惠企服务、医疗健康等九大板块的

“i潮州”智慧城市平台建设，实现市、县区两级共170个部门3295个事项的网上预约和办理。

实行由市长任组长、各单位一把手响应的“大招商”工作机制，实施政企“茶话会”、企业“直通车”、项目“专班制”等创新机制，为企业提供政策、资金、用地、用能、审批等要素保障。

软件介绍

i潮州app是为本地打造的一款专注的城市智慧生活服务平台，让广大市民通过手机更好的获取各种生活服务，带来了更多的生活的便利。更为丰富的功能服务，涵盖了日常生活的吃喝玩乐，让你更好的享受城市的生活和服务。

潮州
潮人故里 天下名州
i潮州 APP
“i潮州”APP “i潮州”公众号



营商环境

优惠政策

根据《潮州市完善推动“大招商”机制实施意见》，市“大招商”工作领导小组办公室从潮州市现有的产业优惠政策中摘取招商引资相关的扶持政策，汇总形成《潮州市招商引资优惠政策摘要》，从“土地供应、降低成本、科技创新、金融扶持、外资奖补、人才引进、通用厂房扶持政策、其他奖励”八个方面细化展开。

潮州市招商引资
优惠政策摘要



请扫码了解更多政策详情

投资导向

投资平台 / 市直高新区战略平台

凤泉湖高新技术产业开发区

凤泉湖高新区作为潮州市唯一的省级高新区，地处潮州市中心城区“主城区—凤泉湖组团”区域，东承海西经济区，西接珠江三角洲经济区，背靠沈海高速公路，南有铁洪线横穿而过将园区及潮州港连接。园区规划总用地面积为650.73公顷，目前已开发用地面积372公顷。

招商需求：以新材料、装备制造、电子信息、大健康产业和陶瓷为主导产业，着力将园区打造成“智慧型绿色生态园区”，形成生态型、生产型、科研型、生活型可持续发展的高新技术产业园区。



凤泉湖管委会

世界500强企业碧桂园智能卫浴（潮州）产业园项目位于潮州凤泉湖高新区，总投资50亿元，分三期建设。项目引进国内外先进设备和设计，将厂区打造成集研发、设计、生产和销售于一体的，符合工业4.0的智能卫浴产品制造企业，预计建成后，年产能将达到540万件（套）智能卫浴产品。2020年，项目一期试投产。2021年3月，长148米、宽5.2米的陶瓷隧道窑正式点火，作为目前国内卫浴产业长度最长、容积最大的隧道窑，单次可装载智能马桶陶瓷体高达5000件，大大提升产能和效率。



碧桂园智能卫浴



俯瞰图

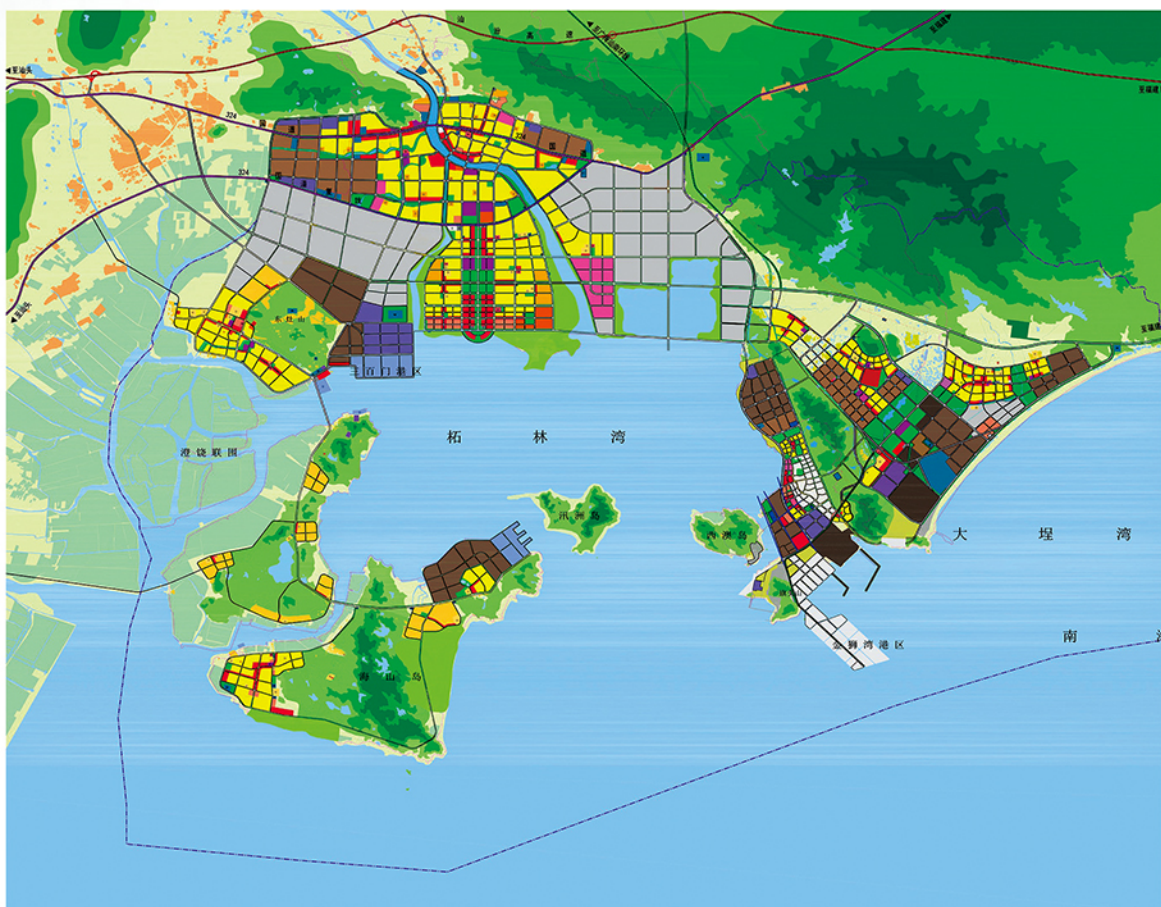
凤泉湖总体规划图

市直高新区战略平台

潮州港经济开发区

潮州港经济开发区是闽粤经济合作区的启动区之一，是省级经济开发区，与福建省接壤，东、西、北三面陆域环抱，腹地广阔，土地资源丰富，拥有天然深水良港，开发成本低。开发区包括临港产业转移工业园和新能源产业园，总面积20.71平方公里。

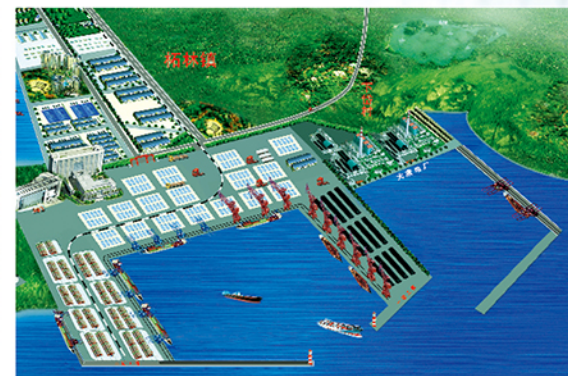
招商需求：临港产业转移工业园重点发展现代港口物流、粮油糖食品加工、水产品精深加工、冷链仓储等主导产业。新能源产业园重点发展LNG/LPG接收储配、热电冷联产、冷能综合利用、海上风电、可再生能源制氢、氢能存储、海工装备制造、现代海洋生物资源利用装备等主导产业。



潮州港经济区总体规划图



华丰石化基地



华瀛LNG接收站



潮州港扩建货运码头



大唐潮州发电有限公司

潮州华瀛液化天然气接收站

项目由华瀛液化天然气股份有限公司投资建设，位于饶平县所城镇水龟地大埕湾作业区东片区，用地面积467亩，用海面积117公顷。项目计划总投资173.99亿元，一期计划投资73.99亿元，建设3座20万立方米LNG储罐、LNG气化工程、槽车出运工程及配套工艺装置；建设1个21.7万立方米LNG船舶接卸泊位、同时兼靠3-8万立方米LNG船舶接卸泊位用于LNG船出运，1个工作船泊位（同时靠泊2艘6000hp拖轮）及相应配套设施，供气规模为600万吨/年。二期计划投资100亿元，建设10个22-27万立方米LNG储罐及配套工艺装置；建设1个21.7万立方米LNG船舶接卸泊位、1个3-8万立方米LNG船专用装船出运加注泊位，供气规模提升至1200万吨/年。项目一期工程于2020年12月开工建设，预计2023年10月投产运营，建成达产后年产值约129.9亿元，税收约7亿元。



潮州闽粤经济合作区LNG储配站

项目由潮州市华丰集团有限公司与长春中天能源股份有限公司合作成立的广东华丰中天液化天然气有限公司投资建设，位于饶平县所城镇龙湾村红螺山北侧，占地面积363亩。计划总投资47亿元，建设规模为60万立方米LNG储气能力，建设两座10万立方米LNG储气罐、两座20万立方米储气罐及配套气化外输设施，并将现有码头改造升级至8万吨级LNG/LPG共用码头，产能为300万吨/年。项目建成后年销售收入约90亿元，税收约10亿元。



益海嘉里（金龙鱼）粮油生产销售基地

项目由世界500强企业新加坡丰益国际集团旗下的益海嘉里投资有限公司投资建设，位于临港产业转移工业园文胜围南片区，占地面积417亩，包括食品工业、油脂工业、饲料蛋白开发等三个板块。计划总投资22.89亿元，建设内容包括120万吨/年的粮油加工副产物饼粕大豆压榨项目、60万吨/年的精炼项目、45万吨/年的面粉项目、18万吨/年的大米项目、10万吨/年的糖厂、16万吨/年的饲料加工项目，以及配套的仓储、物流、公用设施、办公楼等。项目建成投产后年产值约132.87亿元，税收约3亿元。

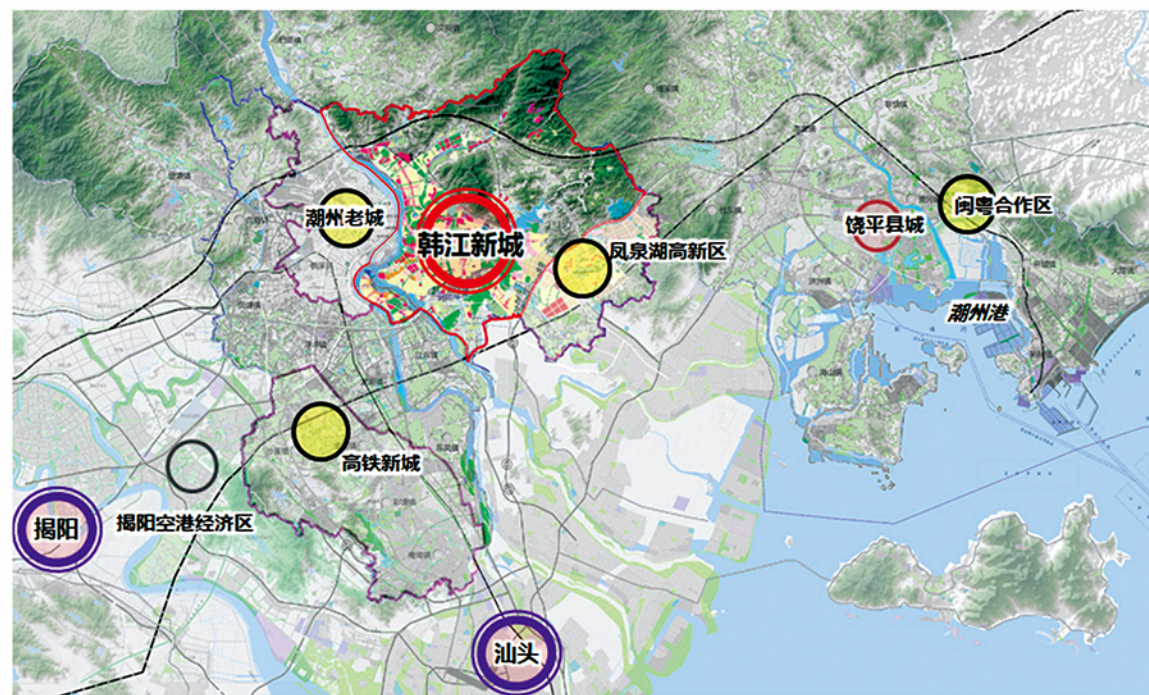


市直高新区战略平台

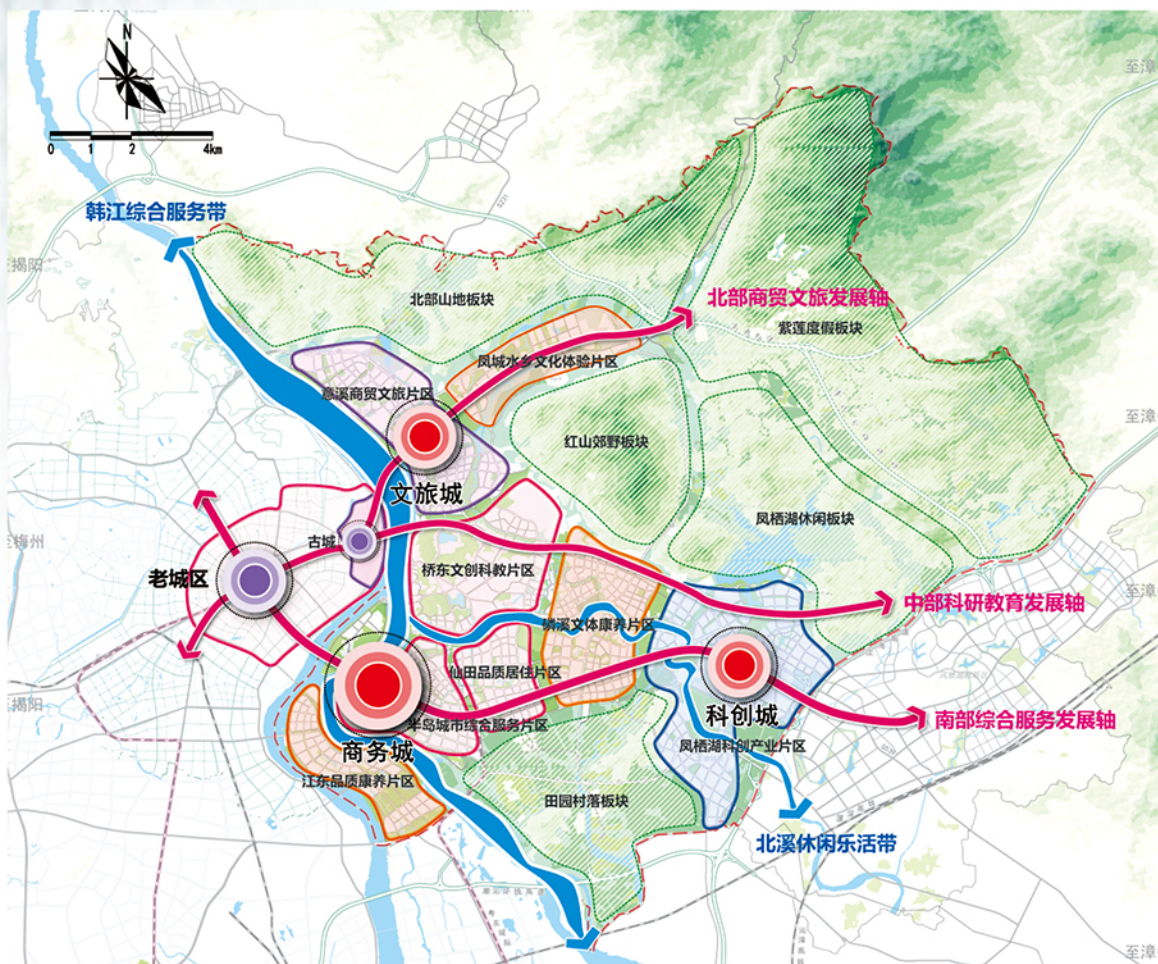
潮州新区

韩江新城是潮州新区的核心区，是潮州城区扩容提质的主战场，也是潮州市构建“一轴两带”区域发展格局的重要载体。规划范围西至韩江，东至沈海高速，南、北至中心城区边界，涉及2街道4镇，包括意溪镇、桥东街道、磷溪镇、官塘镇的全部行政辖区范围，以及城西街道的仙洲岛和江东岛（镇）外环南路以北部分，总面积约为237平方公里，建设用地面积为61平方公里。

招商需求：拟在北溪起点到磷溪大桥的北溪河段（约8公里长）及两侧核心区约6平方公里区域，打造“韩江新城北溪片区综合开发项目”，项目预计总投资约50亿元（首期）。通过引进实力雄厚的大型城市投资运营商与我市城投企业合作，以北溪生态环境治理为导向，对北溪河段实施防洪建设和生态环境整治，同时，在周边片区引进发展以大型文旅项目为代表的优质产业项目，实现北溪生态环境治理与片区产业发展的充分融合，带动新城中部片区以及整个新城的快速发展。



韩江新城在潮州市的位置



韩江新城产业与分区规划



半岛广场效果图



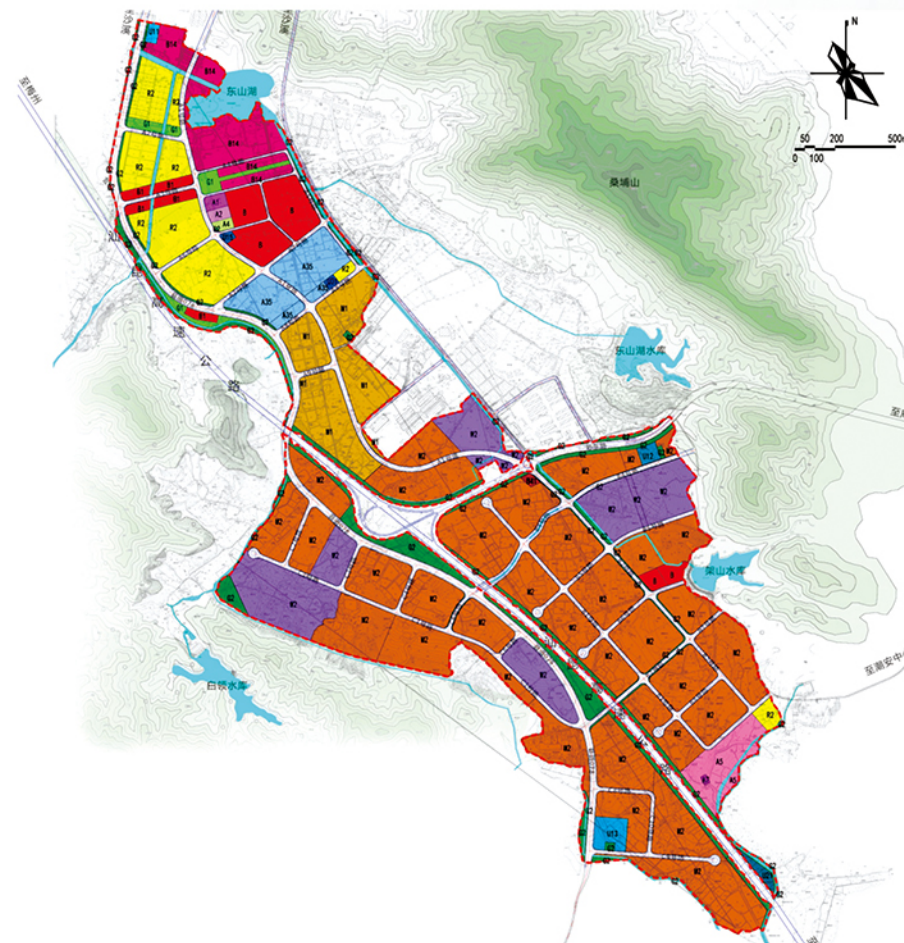
潮州大桥

县（区）功能区配套平台

潮安区——东山湖现代产业园

规划总面积 7112.93亩，实际可供地约5000亩。园区位于潮州市潮安区西南部，北部距离沙溪镇区约2公里，距离潮安城区约10公里，距离潮汕机场约8公里，距离厦深铁路潮汕站约4公里，区位优势优越，交通网络发达。园区基础设施计划投入资金16.3亿，其中基础设施建设金额8.9亿元，已完成投入8.4亿元。目前水、电、路、汽、通讯、排污、消防等基础设施已基本完成，园区配套齐全，正在进行园区绿化美化工程，进一步提升园区环境。

招商需求：重点引进陶瓷、电子、印刷等先进制造业。



东山湖现代产业园规划图

县（区）功能区配套平台

潮安区——高铁新城（高铁经济区）

高铁新城核心区作为潮安高质量发展“五大行动计划”中“重大平台建设”之一，是推进与揭阳潮汕机场对接“双港”联动的重要区域。当前，广铁集团方面对潮汕站南站房实施扩容升级改造，南站房面积将从现有的3000平方米扩大至3.2万平方米。作为地方配套，新建站南广场及地下车场（面积5.09万平方米）和高铁潮汕站区配套道路建设项目（包括站前北路及站前南路续建、仁沙路新建工程三条道路。站前北路续建工程西起仁沙路，东至潮汕站站前北广场，全长947m；站前南路续建工程西起仁沙路，东至潮汕站站前南广场，全长878m；仁沙路新建工程北起高铁机场路，南至站前南路，全长1301m）已开工建设。

招商需求：推动商贸服务、教育文化、商住酒店等产业有序嵌入，为产城融合发展奠定基础。



高铁新城规划图



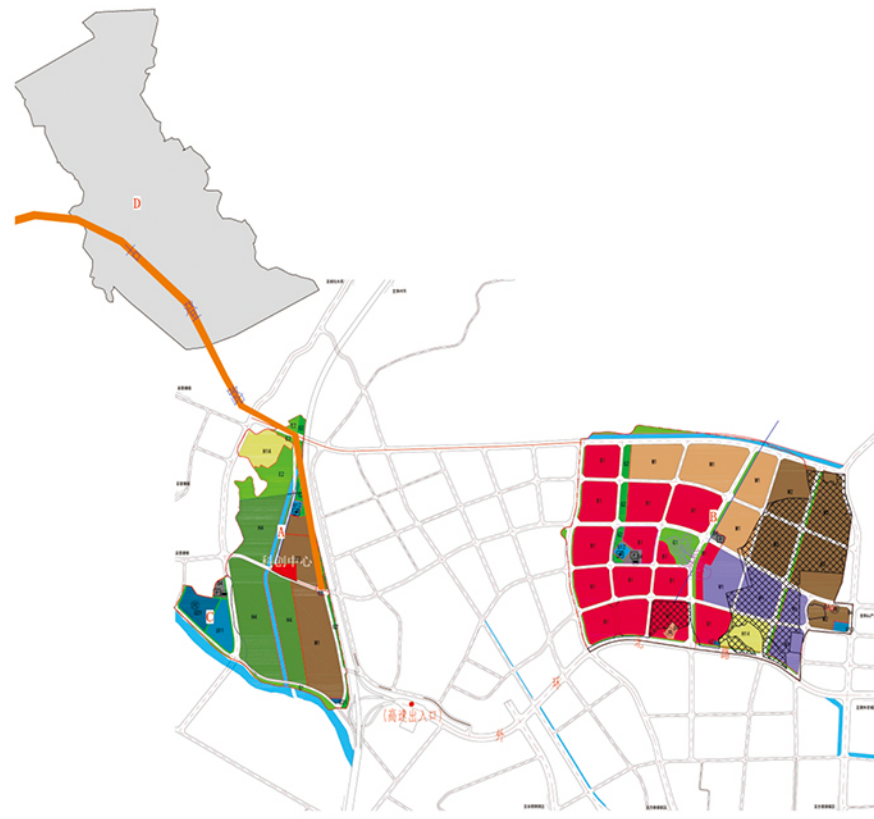
潮汕站

县（区）功能区配套平台

潮安区——大岭山产业园

产业园规划总用地面积为5329.65亩，已完成征地3574.35亩，分A区B区二部分，其中，A片区1150.05亩，主要位于古巷镇横溪村，B片区2393.7亩，主要位于古巷镇古巷四村、古巷五村、永安寨村。为拓展发展空间，大岭山产业园扩域工作已启动，规划C、D片区共约3050亩，其中C片区位于潮安区登塘镇林妈陂一村，面积约205亩，规划建设污水处理厂及自来水厂；D区位于潮安区登塘镇林妈陂一村、林妈陂二村、三新乡村及古巷镇林场等，面积约2845亩，规划建设应急产业园。大岭山产业园目前已经确认落地“国家东南区域应急救援中心”项目，凯普集团生物科技产业园建设项目、跨境电商产业园建设项目正准备进驻园区。

招商需求：重点引进生产制造、科技研发、商贸配套、应急救援等上下游产业。



往潮汕站、潮汕机场

大岭山cd片区控规图

县（区）功能区配套平台

饶平县——樟溪低碳工业园

园区规划占地2100亩，计划投资7亿元，主导行业农牧业深加工、特色工业、先进制造业等低碳产业，片区主导产业主要为电子、机械制造、食品加工、玩具文化等低碳、减排、环保产业。目前，园区基础设施（一期）开发建成并基本完成供地工作，二期项目计划开发建设约776亩，已完成项目立项工作，基础设施建设项目招标工作已经完成，计划2022年3月开工。

招商需求：机械制造、食品加工、玩具文化、塑料制品、新兴产业等。



樟溪低碳工业园规划图



樟溪低碳工业园效果图

县（区）功能区配套平台

饶平县——饶平县联饶工业园区

工业区位于饶平县联饶镇，占地面积约1150亩，园区基本完成征地工作，基础设施建设项目已于2020年9月30日开工建设，目前已完成约300亩土地平整和基础设施项目施工。



联饶工业园区规划图



联饶工业园区效果图

县（区）功能区配套平台

饶平县——饶平县商贸物流园区

园区规划占地面积750多亩，位于饶平县联饶镇山门村高速公路出入口对面，东至该村山坡地，南至上林村，西至黄浮线，北至汕汾高速。

招商需求：主要发展商贸型、物流型产业，配套商业综合体、展馆、酒店公寓等设施，争取打造成为粤东地区具有影响力的商贸物流园区。



饶平商贸物流园区规划图

县（区）功能区配套平台

饶平县——饶平高铁产业园

园区总规划面积约519亩，位于饶平县高堂镇、钱东镇及樟溪镇，东至高堂火车站站前广场，西至县道X084与樟溪一期项目相接壤，南面靠近规划钱东中潮食品工业区，北面至厦深铁路线，项目地理位置优越，交通便利。

招商需求：主要发展水族机电、农产品、食品、汽车、商贸型、物流型等产业，项目开发建成后可形成较大规模产业集聚和大型产业集约化的产业基地。

饶平县——钱东中潮食品工业区

园区总体规划面积1000亩，位于钱东尖峰山（上浮山村至下浮山村之间区域）。首期已完成开发220亩，引进企业10家，年产值3.2亿元。第二期占地面积780亩，已有20家食品加工企业有意进入。



美丽的饶平县

县（区）功能区配套平台

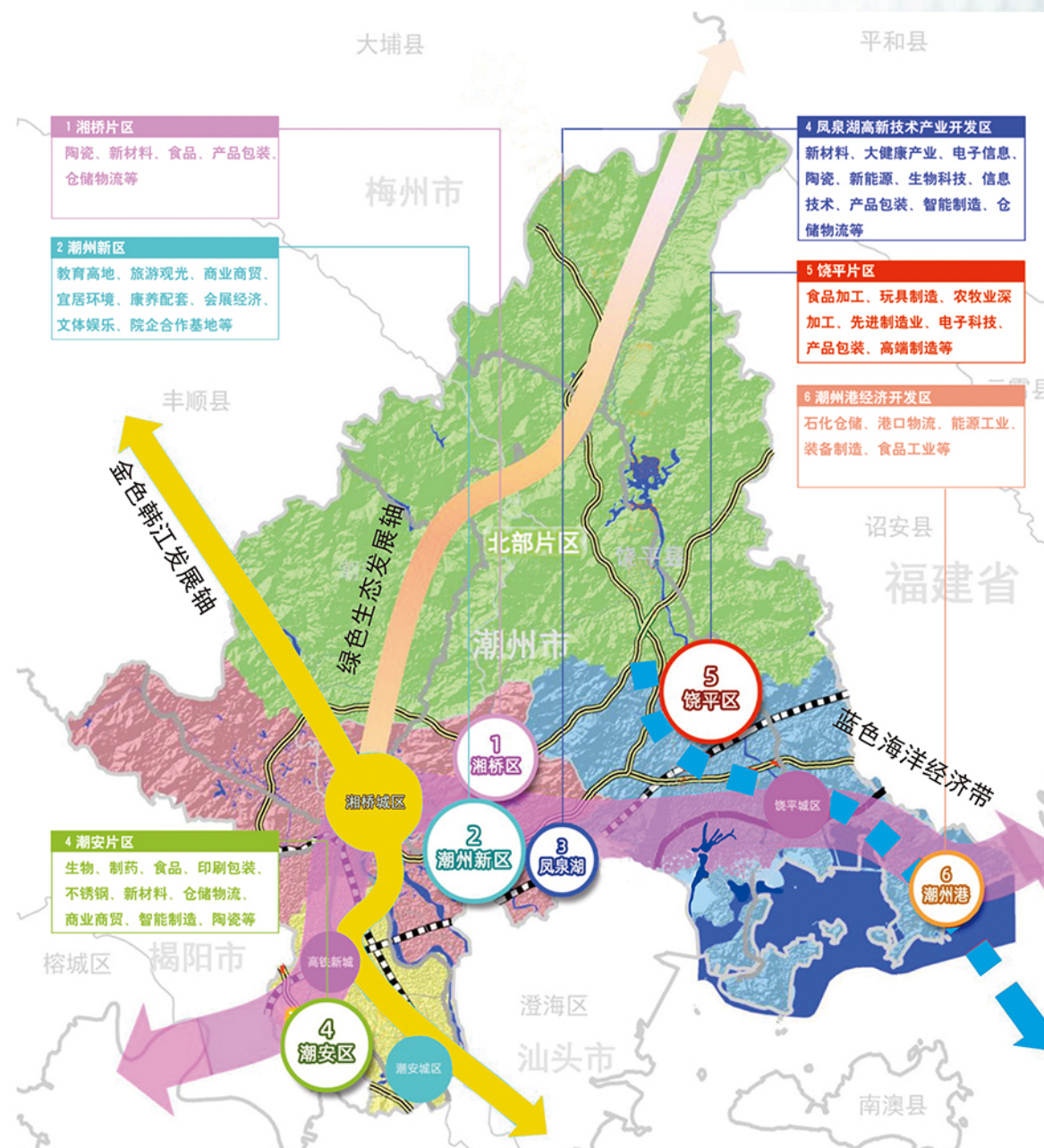
湘桥区——官塘工业园

占地面积约1995亩，包括占地面积约1208.21亩的老工业片区（北片）和占地面积约786.78亩的新工业片区（南片），主要产业有矿产、陶瓷、塑胶、纸业、食品等。



官塘工业园

潮州空间发展结构图



中山对口帮扶潮州自建工业物业项目

为贯彻省委省政府《关于进一步促进粤东西北地区振兴发展的决定》，落实中山对口帮扶潮州的战略部署，中山对口帮扶潮州指挥部以中山（潮州）产业转移工业园“一园六区”为平台载体，下辖中潮、中炬、建潮三司在潮州开发建设了中炬科技园、中潮科创园、建潮科创园等工业物业项目，为企业提供优质载体，降低建设周期和生产成本。

中潮帮扶自建工业物业项目总投资约10亿元，总规划建设面积达35万平方米，其中已建成物业约25万平方米，含14幢通用厂房、5幢办公研发楼及生活配套区等。通用厂房主要招引高端智能卫浴、先进装备制造、健康食品及相关配套产业。

自建工业物业总体经济参数

经济指标	数值
总用地面积	200 亩
容积率	2.4
建筑密度	45%
总建筑面积	35 万 m ²
通用厂房总面积	25 万 m ²
办公研发楼及生活配套面积	10 万 m ²
通用厂房单幢面积	0.7 万 m ² -2 万 m ²
通用厂房层高	首层 6 米-7.5 米；标准层 4.2 米

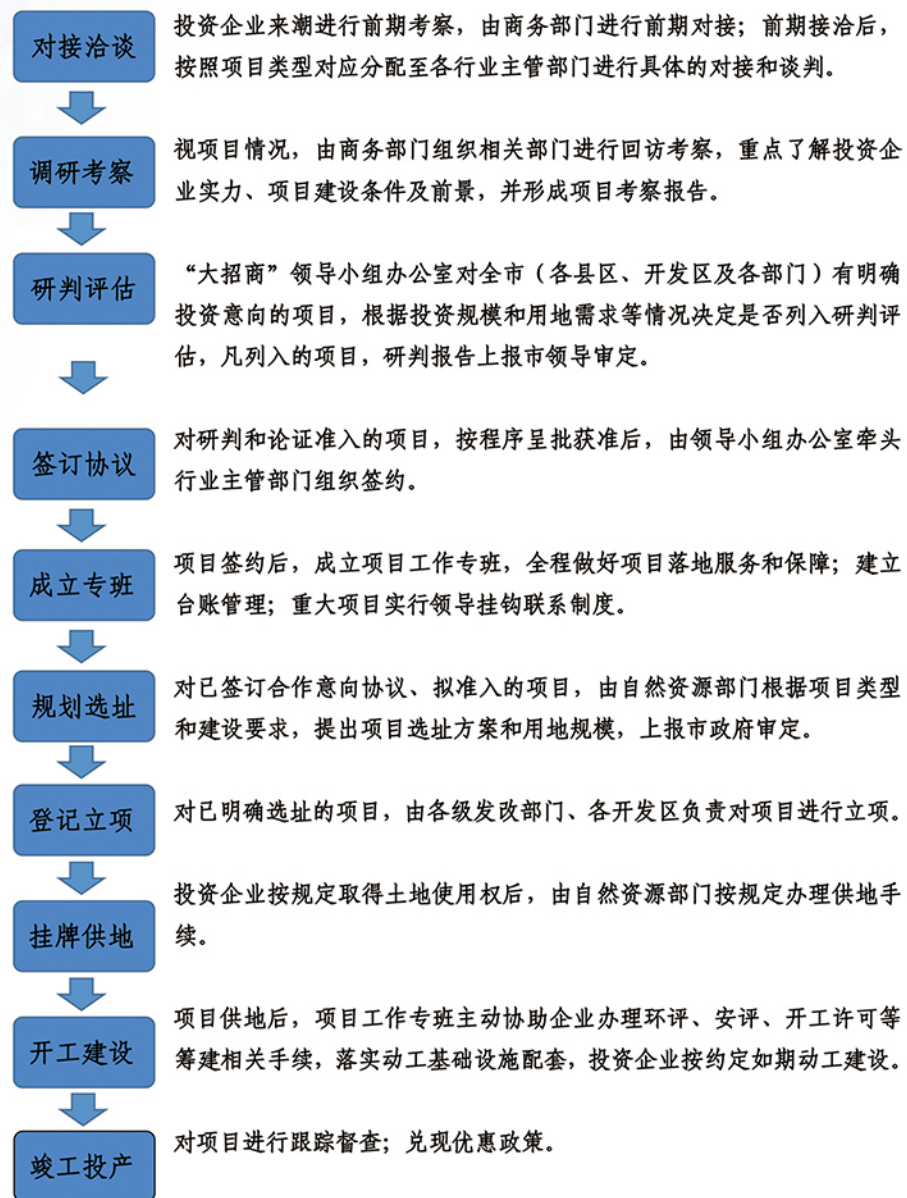
中潮科创园效果图



中炬科技园通用厂房总体规划效果图



项目落户流程



投资成本

用工标准	
月最低工资标准	1620元
非全日制小时最低工资标准	16.1元/小时
用地价格	
工业用地	375-891元/平方米
商服用地	950-2130元/平方米
工业用水价格	
非居民生活用水	2.6元/立方米
污水处理费	1.4元/立方米
用气价格	
工业管道天然气	近一年（2021年4月至2022年3月）价格在3.3元/立方米至6.95元/立方米之间波动

咨询机构

潮州市商务局（潮州市投资促进局）

电话：0768-2398236

邮箱：tz2398750@163.com

凤泉湖高新技术产业开发区管委会

电话：0768-2800028

潮州港经济开发区管委会

电话：0768-7800565

潮州新区管委会

电话：0768-2605210

潮安区工业和科技信息化局

电话：0768-5815298

饶平县工业和信息化局

电话：0768-7803053

湘桥区工业和信息化局

电话：0768-2211625

枫溪区工业和科技信息化局

电话：0768-6878968

