

投资韶关

韶州
共赢未来

韶州



韶关市商务局编印
2023年



投资韶关

韶关市商务局

地址：广东省韶关市风度北路75号市政府八楼

邮编：512002

电话：(0751) 8895990 8873306

目录

一 韶关概况.....	01
二 投资优势.....	02
三 产业基础.....	07
四 承接载体.....	18
五 优惠政策.....	26
六 投资成本.....	28
七 联系我们.....	30



韶关概况 SHAOGUAN OVERVIEW

韶关，古称韶州，拥有2100多年城市历史。丹霞山是世界地质公园、世界自然遗产，南华寺是“禅宗祖庭”，六祖惠能曾在此开创了南宗顿悟禅法，南岭是“地球同纬度上保存最完整的一块绿洲”，珠玑巷是广府人的发祥地和祖居地。

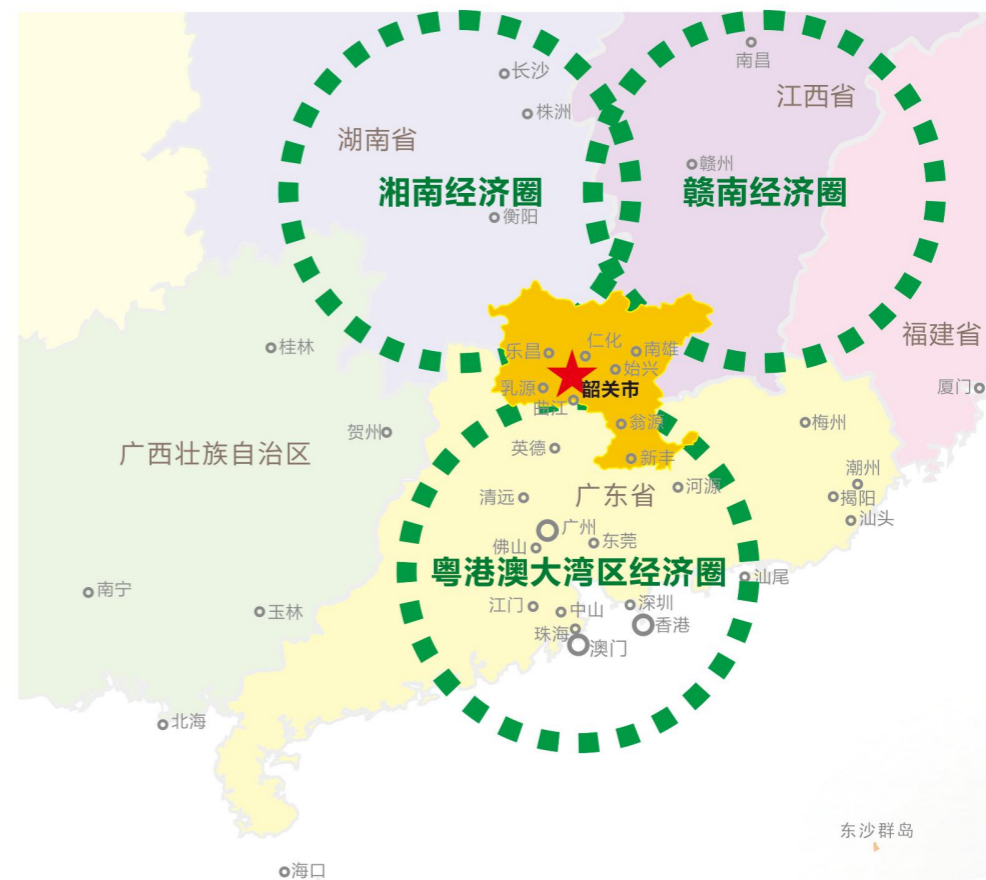
韶关位于广东省北部，粤湘赣三省交界处，湘南经济圈、赣南经济圈、珠三角经济圈交汇中心，素有广东北大门之称，是粤港澳大湾区辐射内陆腹地的“黄金通道”和“桥头堡”。

韶关现辖3区7县（市），总面积1.84万平方公里、居广东省第二，户籍人口336.75万人，森林覆盖率74.5%。

INVESTMENT ADVANTAGES 投资优势

区位

韶关拥有**沟通南北、双向开放、梯度推进**的战略区位优势。



高速：韶关—广州白云国际机场，90分钟。
 高铁：韶关—广州，50分钟，每日往返117车次。
 韶关—深圳，90分钟，每日往返90车次。
 韶关—香港，110分钟。
 已开通韶关至深圳盐田港集装箱铁路联运班列。

交通

韶关交通基础设施完善，已形成以“八高三铁二航”为主骨架的综合交通网。

“八高” 包括京港澳高速公路、南韶高速公路（即原韶赣高速公路）、乐广高速公路、韶关北环高速公路、大广高速公路、武深高速公路、汕昆高速公路、韶新高速公路。

“三铁” 包括京广高铁、京广铁路、赣韶铁路。

“二航” 包括北江航道、韶关丹霞机场。



资源

人力资源

韶关是广东省重要的中、高等级专业技术人才和技术工人教育培训基地，拥有14所职业学校和3所技工院校，在校学生人数达5万多人。

电力资源

韶关是广东省重要的电力生产和销售基地，年售电量高达150多亿千瓦时，供电可靠率100%。

土地资源

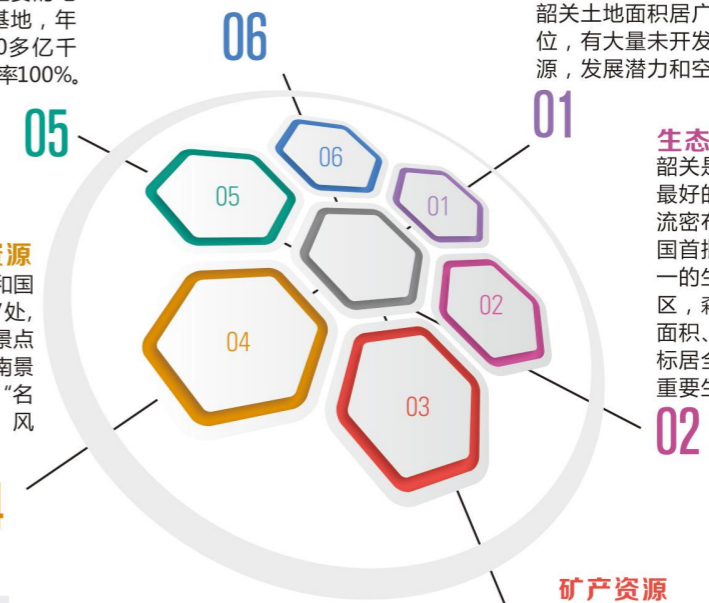
韶关土地面积居广东省第二位，有大量未开发的土地资源，发展潜力和空间巨大。

生态资源

韶关是广东生态环境质量最好的地区之一，境内河流密布，水质优良，是全国首批、广东省山区市唯一的生态文明建设试点地区，森林覆盖率、林地面积、活立木蓄积量等指标居全省前列，是大湾区重要生态屏障。

旅游资源

韶关拥有世界级和国家级景区景点17处，省级及以下景区景点100多处，“集华南景观之大成”，形成“名山、佛韵、温泉、风情”的旅游特色。



矿产资源

韶关地处南岭巨型纬向构造带中段，国家级重点成矿带南岭成矿带横贯全市，被称为“中国有色金属之乡”、“中国锌都”，全市发现矿产88种，已查明资源储量的有51种，多种矿产储量位于全省前列。韶关积累了丰富的矿业管理经验，建立了完备的管理制度，涌现出大宝山、凡口矿等全国知名的矿山企业。2020年获评国家绿色矿业发展示范区。

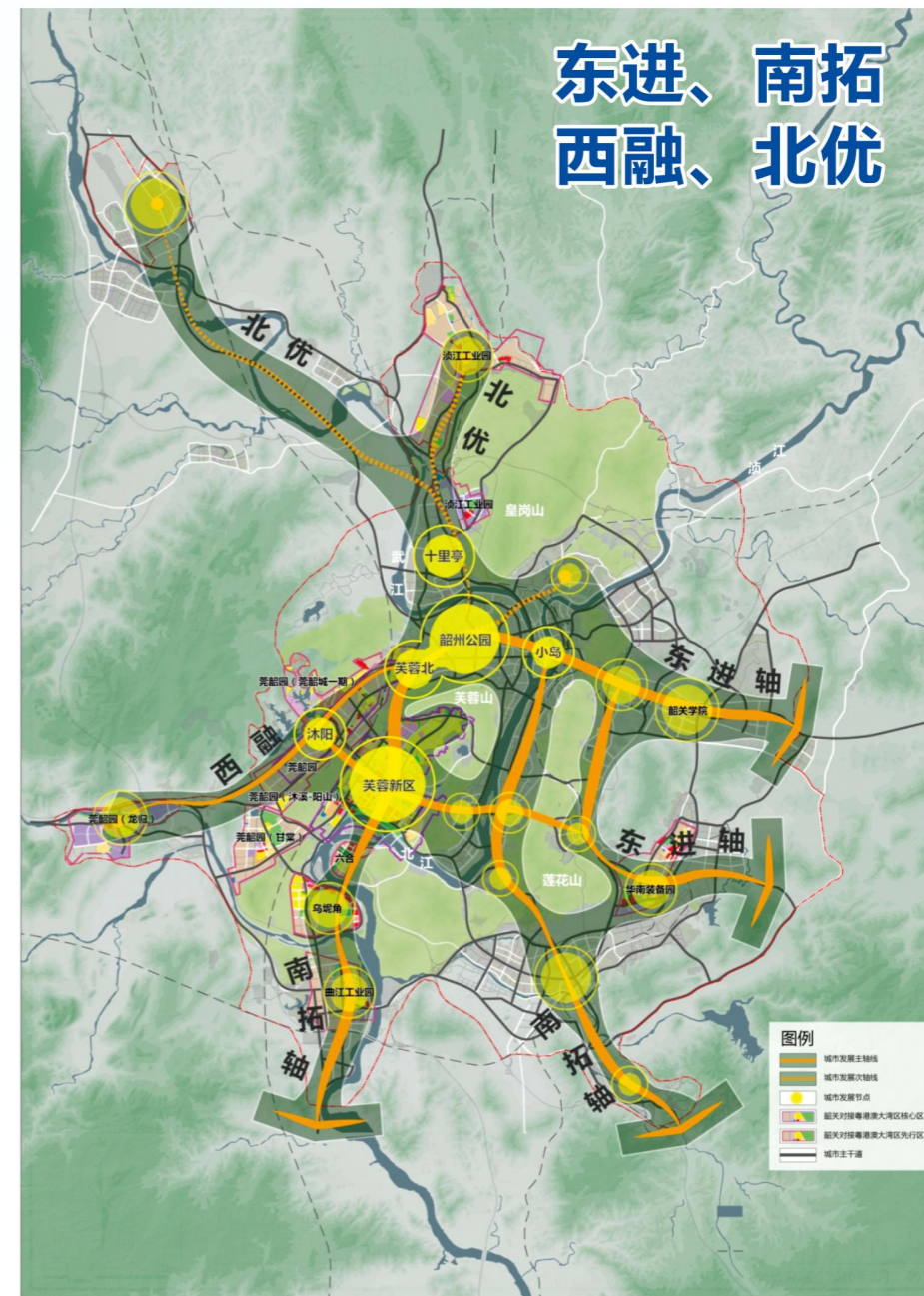
城区

全省正在加快推进粤港澳大湾区建设和构建“一核一带一区”区域协调发展新格局，明确要求北部生态发展区中心城区要打造**特色鲜明、宜居宜业宜游城市**。韶关努力实现这一目标，实施**东进南拓西融北优**城市发展战略，奋力建设北部生态发展区核心城市。

实施组团发展



通过实施组团发展，科学规划片区功能定位，加强互联互通，适度做大中心城区规模，完善城市功能，提升城市品质，增强城市内在发展动力，全面提升城市经济量级和城市能级，广泛引导资本、技术、人才和劳动力等各类优质资源向中心城区集聚。



1 现代农业产业

韶关是广东省的农业大市，山地资源和耕地资源都十分丰富，是广东省粮食和蔬菜、畜禽等重要农产品的主要产区，也是粤港澳大湾区“米袋子”“菜篮子”“果盘子”“茶罐子”“花瓶子”。全市已形成以优质稻、优质蔬菜、优质水果、优质畜禽、优质鱼、竹子6大主导产业和茶叶、兰花、食用菌、南药、烟叶、油茶6大特色产业的“6+6”产业布局，构建了“一县一园、一镇一业、一村一品”现代农业产业体系。

全市共建设国家现代农业产业园1个，省级现代农业产业园25个，数量居全省第一，10个县（市、区）实现了现代农业产业园全覆盖。入选全国名特优新产品名录64个，“粤字号”农业品牌226个，打造了“善美韶农”区域公用品牌，“韶关珍果”“韶关茶”“韶关兰花”“韶关食用菌”等单品类公用品牌协同发展的格局基础形成。



新能源及节能减排产业

2

韶关是广东主要的电源基地之一，一直以“优化能源结构、发展清洁能源，绿色低碳发展”的理念，坚持“节约、清洁、安全”的战略方针，不断完善电网体系及天然气管网体系建设，大力发展风力发电、太阳能光伏发电等新能源，提高能源保障能力。

目前，全市可用于光伏发电的地块面积约20万亩，适合发展集中式光伏发电装机容量潜力达800万千瓦以上，现已建成集中式光伏项目21个，合计装机容量99.8万千瓦。韶关市共有42个项目列入《广东省陆上风电发展规划(2016-2030)》，规划总装机容量274.21万千瓦，已建成风电项目9个，合计装机容量56.77万千瓦。



3

大数据产业

2022年2月7日，国家发改委等部门正式批复同意在粤港澳大湾区启动建设全国一体化算力网络国家枢纽节点，在粤港澳大湾区枢纽规划设立韶关数据中心集群。到2025年韶关数据中心集群布局建设约50万个标准机架，大型、超大型（3000架以上）数据中心集聚韶关发展。

韶关数据中心集群起步区边界为韶关高新区，规划了浈江产业园、曲江白土开发区、莞韶城3个地块作为数据中心及上下游关联产业用地。围绕韶关数据中心集群，将网络级别提升至国家级骨干网络枢纽节点，积极承接广州、深圳等地实时性算力需求，构建辐射华南乃至全国的实时性算力中心。已打造粤港澳大湾区超高速400G全光运力网络，实现韶关到广州、深圳单向时延分别控制在2ms、3ms以内。四大电信运营商、万国数据、中联数据等行业龙头企业已入驻韶关集群，总投资395亿元。

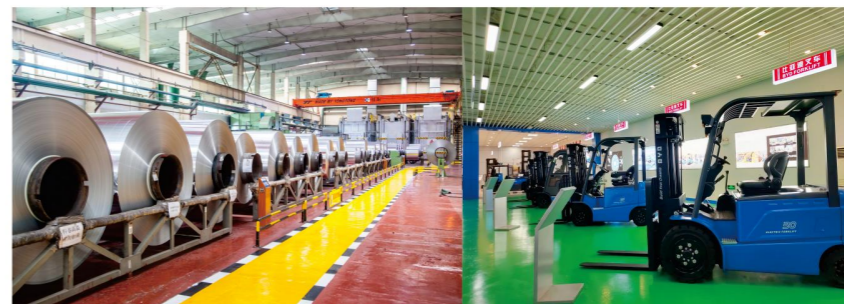


先进装备制造产业

4

装备制造业是韶关市最大的工业产业体系，是广东省装备制造业的基础零部件基地和配套基地，已经形成了具有一定优势的铸锻、工程机械成套设备、发电成套设备、汽车零配件、液压油缸等为主导产品的装备工业。

目前，韶关市依托宏大齿轮、东南轴承、比亚迪实业等龙头企业，着力构建“原材料-零部件-整机”完整产业链条和产业生态体系。同时，韶关市主动融入广东省汽车“强链工程”，依托南方（韶关）智能网联新能源汽车试验检测中心项目、比亚迪模具生产项目，规划布局汽车零部件二、三级供应商产业园区，打造汽车零部件特色产业园。



5 电子信息制造产业

韶关市充分利用靠近粤港澳大湾区广阔消费市场的优势，积极承接珠三角电子信息元器件及终端产品加工制造产业带的转移。重点围绕消费智能终端、通信网络终端等终端产品，从制造环节起步，以集成组装、代工等制造环节切入电子信息制造业模块及价值链分工，电子信息制造业规模不断提升。2022年，全年实现规模以上电子信息制造业30余家，实现产值近80亿元。

下一步，将以“招大引强”为重点，引进具有明显带动效应的电子信息终端制造企业，补齐市内电子信息终端制造领域的短板，积极提升本地电子信息配套能力，在高端印制线路板、铝电解电容器、溅射靶材等领域培育具有较强市场竞争力的龙头企业及“专精特新”型中小企业，探索建立“研发创新在湾区，配套生产在韶关”的发展模式。



韶关拥有优越的区位交通条件，是国家规划发展的一级铁路枢纽、国家公路运输枢纽城市、国家快递物流园区二级布局节点城市、广东省区域物流节点城市、中国（广东）自由贸易试验区联动发展区，千吨级货轮直通粤港澳大湾区世界级港口群，14条货运航线飞向全国各地。韶关拥有最全面的对外物流通道，是广东省唯一同时具备铁路、公路、水路对外口岸的山区市，有粤北地区唯一的跨境电商和个人物品快件监管场所，开通了韶关至深圳盐田港“铁海联运”班列，满足企业货达全球的需求。

发展定位：打造成为高效联通粤港澳大湾区与内地“南货北运”“北货南运”的商贸物流集散地。

重点发展方向：构建“一带两港多节点”的现代商贸物流产业发展空间，优化完善平台载体布局，统筹推进商业设施、物流设施的规划建设和提升，畅通农产品上行和工业品下行双向流通渠道，助力降本增效，促进消费升级。



7

林业经济产业

韶关地处粤北南岭山脉南部，外接湘赣，内联珠三角，拥有丰富的森林资源和独特的森林生态系统。目前，全市有林地面积137万公顷，森林覆盖率74.5%，森林蓄积量1.01亿立方米，森林资源的核心指标数据均稳居全省前列。

产业资源：韶关市是省内主要的油茶主产区、全省最大的毛竹基地和竹子主产区之一。油茶种植面积达26.9万亩，竹林面积约233万亩，林下经济面积324.36万亩，全市现有年产值3亿元以上的板产加工企业6家，生产线10条，占全省50%以上。有11条森林旅游特色线路、12个森林旅游新兴品牌地入选广东省100条森林旅游特色线路和100个森林旅游新兴品牌地，首批南粤森林人家30个，数量均居全省第一。

重点发展：重点围绕林业综合产业园、竹子精深加工、竹木板材家居、森林旅游康养基地、自然保护地科普研学、林下种养及精深加工项目、油茶种植及精深加工、林产品交易市场等8个林业产业项目大力开展招商引资，全面提升森林生态效益和经济效益，积极探索林业资源资产价值化实现机制，推动林业一二三产业融合发展，着力打造绿水青山就是金山银山的“韶关样板”。



近年来，韶关实施大旅游发展战略，突出“大丹霞、大南华、大南岭、大珠玑”旅游区建设，凸显名山、佛韵、温泉、风情旅游特色。以韶文化为核心的“古虞名都”“矿冶名都”“生态休闲之都”三都旅游文化形象，红色（革命纪念地）、绿色（自然山水）、古色（古建筑遗址）、黄色（银杏、枫叶）和蓝色（温泉漂流）“五色”和禅宗祈福游、自然生态风光游、历史文化名城游、参与性主题公园游、红色旅游和休闲度假旅游“六特”系列产品，正以其更具人性化和多样化的特色产品吸引着众多的海内外游客。

各级文物保护单位402处（其中全国重点文物保护单位10处，省级文物保护单位74处，市县级文物保护单位318处）；国家级非物质文化遗产代表性项目9项，省级代表性项目22项、市级代表性项目59项；中国历史文化名村1个，省级历史文化名村5个，省历史文化名城2座；中国传统村落14个，省传统村落15个。全市已开发旅游景点100多处，有世界级和国家级景区17处，AAA景区1个，AAAA景区11个，AAA景区28个，星级酒店31家。如今，文化旅游产业已成为韶关市主导产业。2022年全市接待游客908.72万人次，旅游收入74.07亿元。

9 现代轻工产业

韶关市现代轻工产业种类丰富，烟草制品、玩具、文具、牛仔布、特色农产品、食品饮料等产品在广东甚至全国具有行业优势。2022年，我市现代轻工产业实现规上工业产值262.8亿元，实现增加值101.1亿元。

接下来，韶关市将依托韶关卷烟厂、旭日国际、万达工业、新盟食品等龙头企业，立足全市现代轻工产业体系布局，发挥本地果蔬种植基地、食用菌基地等特色农产品资源优势，重点打造若干个食品加工特色“园中园”，全力发展纺织服装、玩具文具等产业，补全现代轻工产业供应链链条，实现上中下游产业联动发展。力争到2025年，形成产业特色鲜明、布局合理、创新要素集聚、具有一定影响力和竞争力的现代轻工产业集群。



生物医药健康产业 10

韶关市生物医药健康产业覆盖了中药材、化学原料药及中间体、化学制剂、中成药、生物药及制品、医疗器械、化妆品、保健品等多个子行业，形成了以丽珠集团利民制药厂、青云山药业、爱心中药饮片、汇邦中药饮片等为代表的现代中药产业集群；以东阳光药业、岭南制药等为代表的化学药集群，以丹霞生物为代表的生物药集群，以丹雪牙科、阳普医疗等为代表的医疗器械集群。目前韶关市拥有省市级生物医药领域的工程技术研究中心18个，省级重点实验室3个，广东省新型研发机构2个。成立了韶关生物医药高等研究院、韶乐生物医药与健康产业研究院，拥有韶关中药技术与产品开发工程技术中心（市级）以及一批生物医药制药工程相关专业领域专家。

韶关市规划以高新区甘棠产业园3000亩二类工业用地、翁源创新原料药科技产业园5000亩三类工业用地作为核心发展载体、韶关综合客运枢纽一期作为孵化创新平台，构筑“两园一平台”的发展新格局，加快医药产业集群发展，推动生物医药产业链上下游深度合作。



11 先进材料产业

金属类先进材料

韶关是广东省目前唯一的依托大型钢铁厂的特钢生产基地，钢铁产业是韶关市工业经济发展的第一大支柱产业。2022年我市先进材料（金属）产业实现工业产值542.91亿元，其中钢铁产业产值394.17亿元，有色金属产业产值148.74亿元。钢铁产业龙头企业包括中南股份、宏德热轧等，形成了合金钢、优质钢棒材、船用钢板、特钢、线材等钢铁产品线。有色金属产业已形成涵盖采选、冶炼业以及有色金属材料加工业等的产业链。

非金属先进材料

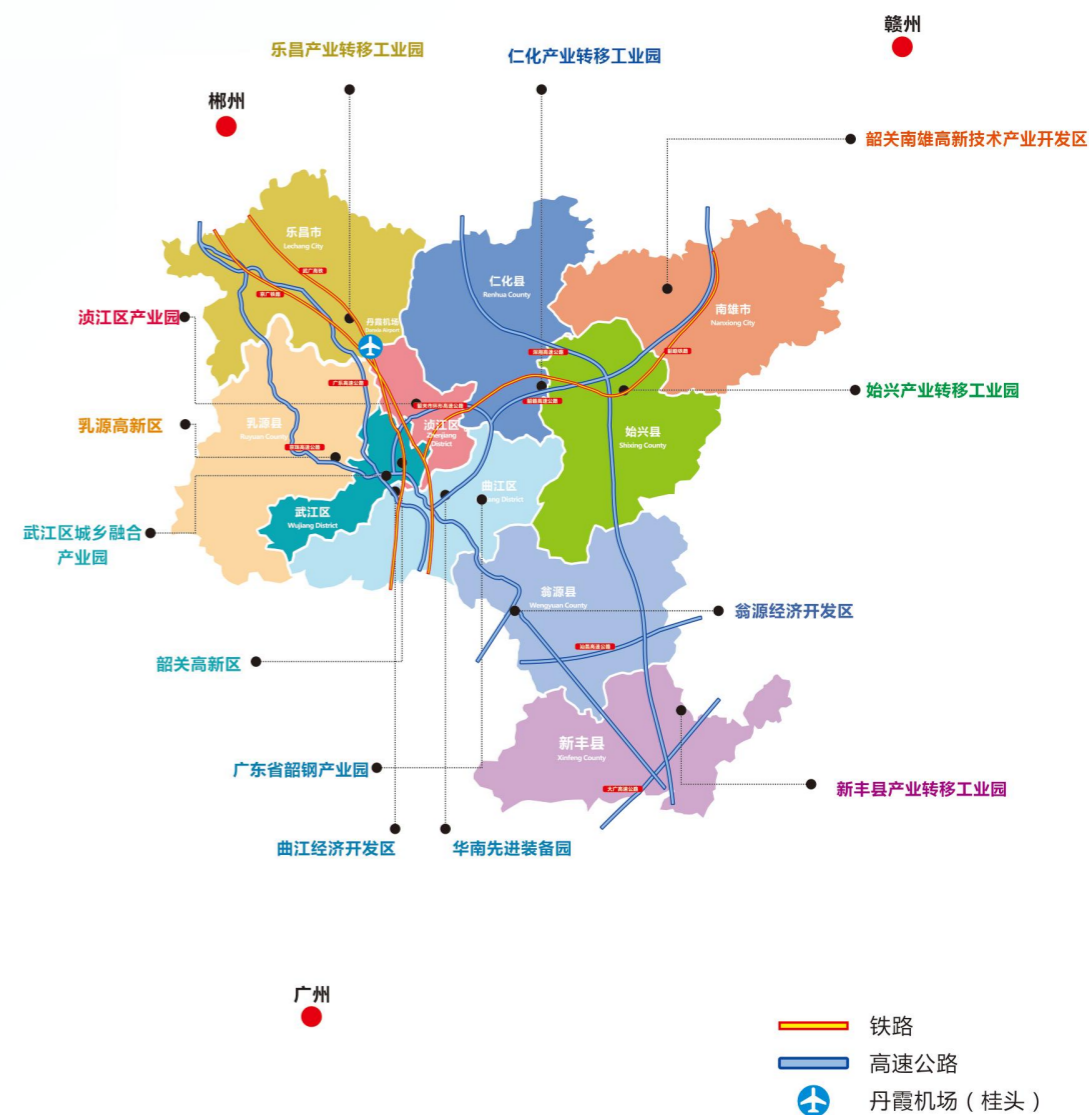
韶关市是全国产业转型示范区、国家产融合作试点城市，通过传统产业改造、培育新产业新业态新模式、承接产业转移和产业合作等，在全省率先推出“厂区变园区、产区变城区”改革试点，实现了省级产业园在县（市、区）全覆盖，形成了具备绿色矿业、建筑材料基地、先进材料深加工等优势的非金属材料产业基础。

韶关依托近千家建筑业企业、三区七县各具特色的建筑材料产业、可持续的地区产业链循环经济等驱动力量，努力建设国家老工业城市和资源型城市转型升级示范区，打造以装配式建筑材料为重点、绿色建材为特点的新型建材生产中心。



INDUSTRIAL PARKS 承接载体

目前，韶关市拥有**9**个省级产业转移园区、**5**个省级开发区、**3**个高新技术产业园，产业园区实现全市**10**个县（市、区）全覆盖，园区基础设施日益完善，产业承载力不断增强。



■ 韶关高新区

韶关高新区工业园：沐溪阳山片区规划面积20414亩、莞韶城一二期规划面积12949亩，甘棠工业园（甘棠片区）规划9624亩，主要发展先进材料、先进装备制造、现代轻工产业、电子信息制造、生物医药和健康、大数据及软件信息服务等产业。（地址：韶关高新区）

■ 华南先进装备园

规划总面积52平方公里，园区分三期规划，其中首期和二期规划面积为31平方公里，三期规划面积约3.05平方公里。重点发展装备制造类的基础材料加工、基础零部件（汽车零部件）、成套（台）装备制造、装备服务业以及电子信息科技产业类两大类产业，打造特钢全产业链生态圈专业园区。到2025年形成500亿元产业集群。（地址：韶关市曲江区华南先进装备产业园东韶大道33号）

■ 浈江区产业园

规划面积21800亩，主要发展机械装备制造、汽车零部件、木业家具、大数据及其上下游等产业。（地址：浈江区犁市镇）

■ 武江区城乡融合产业园

规划面积11326亩（其中可用工业招商面积约1685亩），打造一、二、三产业有机融合发展的城乡融合产业园，重点发展电子信息终端产品制造业、新材料、智能装备制造等产业。（地址：武江区龙归镇）



■ 曲江经济开发区

规划面积16629亩，主要发展食品饮料、纺织服装、电子电器、金属加工、大数据及其上下游等产业。（地址：曲江区白土镇）

■ 乐昌产业转移工业园

产业园城东片区：规划总面积10902亩，主要发展先进装备制造、先进材料、现代轻工、新能源等产业。（地址：国道535乐昌至廊田方向六公里）

乐昌碳中和装备产业园(城南片区)：扩园后规划总面积13253亩，主要发展风电、光伏、储能装备等新兴产业。（地址：乐昌市乐城镇塔头村、长来镇罗村）

粤湘产业合作示范园(坪石片区)：规划总面积4041亩，建设热能产业园，主要发展生物医药、仓储物流产业，打造粤湘合作示范园区。（地址：乐昌市坪石镇武阳司村）

■ 韶关南雄高新技术产业开发区

韶关南雄高新区（一期）：规划面积6071亩，主要发展精细化工产业。（地址：南雄市区323国道旁）

韶关南雄高新区（二期）：规划面积15743亩，主要发展国家林业生物产业、竹纤维、新材料、电气机械及器材制造、林业生物、绿色植保等产业。（地址：南雄市全安镇韶赣高速南雄出入口旁）

韶关南雄高新区（二期扩园区域）：绿色植保产业园，是广东省唯一的绿色植保产业园区。首期规划开发2750亩，主要引进高效低残留原药、复配药，生物农药类企业，形成具有高技术、高附加值、高经济效益的产业特色。

■ 仁化产业转移工业园

仁化产业转移工业园：规划面积7384亩，主要发展有色金属深加工、储能、新能源电池材料等战略新兴材料等产业。（地址：仁化县周田镇新庄村）

仁化县小企业创业园：规划面积2700亩，主要发展农林产品深加工产业。（地址：仁化县城西246省道与800县道交汇处）

■ 始兴产业转移工业园

沙水工业园：规划面积10500亩，主要发展机械电子、装备制造、新材料等产业。（地址：始兴县太平镇与顿岗镇交界处）

东湖坪工业园：规划面积1739亩，主要发展办公文具、生物医药等产业。（地址：始兴县太平镇东湖坪323线国道北侧）

马市工业园：规划面积10200亩，主要发展电子信息、竹木深加工产业。（地址：始兴县马市镇马成路）

■ 翁源经济开发区

韶关融湾产业平台规划面积约10.8万亩，目标是打造“万亩千亿”产业发展平台，主要引进生物医药产业、新材料产业、电源电子产业及符合发改负面清单与环保“三线一单”政策的优质项目。主要有以下专业园区：

华彩新材料产业园：规划面积3000亩，主要发展新材料产业。（地址：翁源县翁城镇）

翁源创新原料药科技产业园：规划面积为5000亩，用地性质为M3类工业用地，主要发展创新原料药、高端原料药及特色原料药产业。（地址：翁源县新江镇）

电源电子产业园：规划面积5200亩，主要发展电源电子、新一代电子信息及相关配套产业。（地址：翁源县翁城镇）

翁源万洋众创城：规划面积约10000亩（其中翁城片区2000亩，官渡片区8000亩），主要打造“产业集聚、产城融合、资源共享、产融互动”集诸多业态为一体的产业平台。

（地址：翁源县翁城镇和官渡镇）

新能源循环经济产业园：规划面积4500亩，主要发展生物质发电等循环经济产业。（地址：翁源县官渡镇）

铁龙绿色循环利用产业园：规划面积1500亩，主要发展危险废物处理处置、可再生资源循环经济产业。（地址：翁源县铁龙镇）



■ 新丰产业转移工业园

珠江东岸（新丰）创新产业示范园：规划面积11844亩，确立了以广汽测试场、新丰县智能网联新能源汽车配件园、东新食品园三核驱动发展的态势。汽配园总占地约1956亩，园区重点招引智能网联、轻量化配件、电控系统、电力驱动等汽车零部件企业，打造新能源汽车配件产业集聚地。东新食品园规划面积约1080亩，已引进新盟食品、开顺实业、迪殷食品等企业，园区着力打造“绿色健康食品”集聚区。（地址：新丰县丰城街道横江村与梅坑镇张田村片区）

松园园：规划面积约2000亩，计划总投资约100亿人民币，园区重点发展新兴制造业和现代制造业。（地址：新丰县丰城街道松园村）

紫城园：规划3650亩，该园区定位为中部产城融合示范区，重点发展“先进制造业研发+现代服务业”，打造产城融合示范园。（地址：新丰县丰城街道紫城村）

回龙园：规划面积3871.5亩，园区分为新型建材、高新稀土材料、环保建材、新能源材料四大产业区，园区依托丰富的稀土矿、铁矿、瓷土矿资源建设。（地址：新丰县回龙镇）

马头园：规划1960亩，重点培育环保餐具制造、新能源、涂料等产业，打造循环经济示范园区。（地址：新丰县马头镇）



■ 乳源高新区

富源工业园：规划面积4176亩，重点发展电子材料及生物医药产业。（地址：乳源瑶族自治县乳城镇）

东阳光高科技园：规划面积2598亩，主要发展铝箔、电子材料、锂电新能源、生物医药产业。（地址：乳源瑶族自治县乳城镇）

新材料产业园：规划面积1649亩，主要发展氯碱化工、精细化工、新材料产业。（地址：乳源瑶族自治县乳城镇）

一六大健康产业园：规划面积2400亩，重点发展医药制造、精准医疗及高端医疗器械、瑶医药特色、保健品及医药健康服务、生物农业等产业。（地址：乳源瑶族自治县一六镇）

韶关高新区

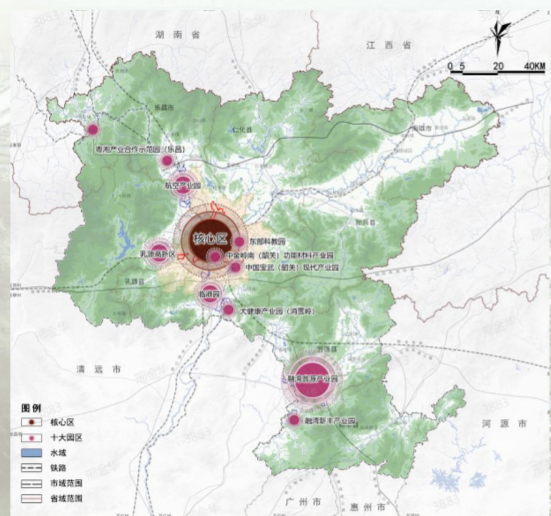
(对接粤港澳大湾区的先行区)

2021年10月,市委、市政府进一步推动韶关高新区高质量发展,改革融合韶关高新区与韶关芙蓉新区,实行一体化运作,对外统称韶关高新技术产业开发区管理委员会。

发展定位:以建设国家高新区和国家产业转型升级示范区为引领,坚持高标准科学规划、高质量推进韶关高新区建设,集中力量打造承接粤港澳大湾区和深圳先行示范区产业资源的主阵地,增强高新区对产业和人口的承载力、吸引力,引领带动韶关全方位融入和服务“双区”建设。

城市建设逐步成型。新建的广东南岭干部学院、韶关实验学校、韶州中学、风度小学、东岗岭太阳城小学、芙蓉第一小学已建成开学,盆景山公园已基本建成并对外开放。市第一人民医院迁建等一批重大项目启动建设,进驻新区的市(区)级行政服务机构达到21个,公共服务水平正稳步提升。碧桂园五星级酒店于2014年底开业运营,客运枢纽(一期、二期)、城投商务中心、中国移动生产调度中心、保利商业综合体、联通生产调度中心、市妇幼保健计划生育服务中心已建成投入使用,金融集聚区、恒大酒店、中海投、前海人寿三甲医院等一批产业项目陆续启动实施,城市产业特色正逐渐形成。

产业发展态势良好。已建成华科城莞韶双创装备中心、黄沙坪创新园等孵化平台,是国家创新型产业集群试点、国家高新技术产业化基地。拥有中广测金属材料实验室、矿机装备研发中心新型检测研发中心。现有四上企业100家,其中规模以上工业企业52家。新区范围的宏大齿轮、东南轴承、韶关液压等68家企业为国家高新技术企业。韶华科技、朗圣药业、国正精密等一批产业项目已动工建设。培育“3+3”中高端产业集群,重点打造先进材料、先进装备制造、现代轻工业三大战略性支柱产业,培育发展电子信息制造、生物医药和健康、大数据及软件信息服务三大战略性新兴产业,做精做优一批现代服务业,促进高新区各优势产业相互配套、协同发展。



莞韶城一期——黄沙坪创新园

广东“互联网+创新”小镇,韶关的“松山湖”

入围首批产业型“互联网+创新”小镇的黄沙坪创新园位于韶关高新区莞韶城一期,规划面积约700亩,已建成71幢商务写字楼,致力于打造韶关生产性服务业发展的示范区,被称之为韶关版“松山湖”。莞韶城一期以集聚文化创意、金融服务等生产性服务业和电子信息、研发设计等大数据(电子信息)产业为发展目标。先后引进华韶数智、深圳鹰硕、广东跨元航天医学、零重空间、中震科建、省质检总站等优质企业100余家。

创新科技孵化平台

装备制造产业孵化器——莞韶(装备)双创中心

莞韶共建新地标:莞韶双创(装备)中心是东莞韶关两市共同推进“大众创业、万众创新”的重点项目,定位为集技术创新、研发设计、设备检测、人才培养及投融资于一体的双创平台。经过三年的快速发展,已将华科城·莞韶双创(装备)中心打造成为韶关乃至粤东西北地区最具活力的创新创业孵化基地。

雄踞新城核心、配套合理完善:园区占地面积约82亩,总投资约3.5亿元,共建设8栋主体建筑,总建筑面积12万㎡,建设了“研发办公+中试生产+生活配套”功能复合的载体空间,是韶关鲜有的“功能完善、布局合理”现代化产业园。

良好创业氛围、创新资源聚集:目前园区招商入驻率已达85%,带动就业人口近4500人,入驻企业60余家。聚集了广东省液压件检测计量中心、韶关市人才驿站、韶关高新区党群服务中心等公共服务平台。园区先后被认定为“韶关市营利性服务业集聚区”、“韶关市科技企业孵化器”、“广东省科技企业孵化器”,创新创业氛围浓郁,创新资源聚集。



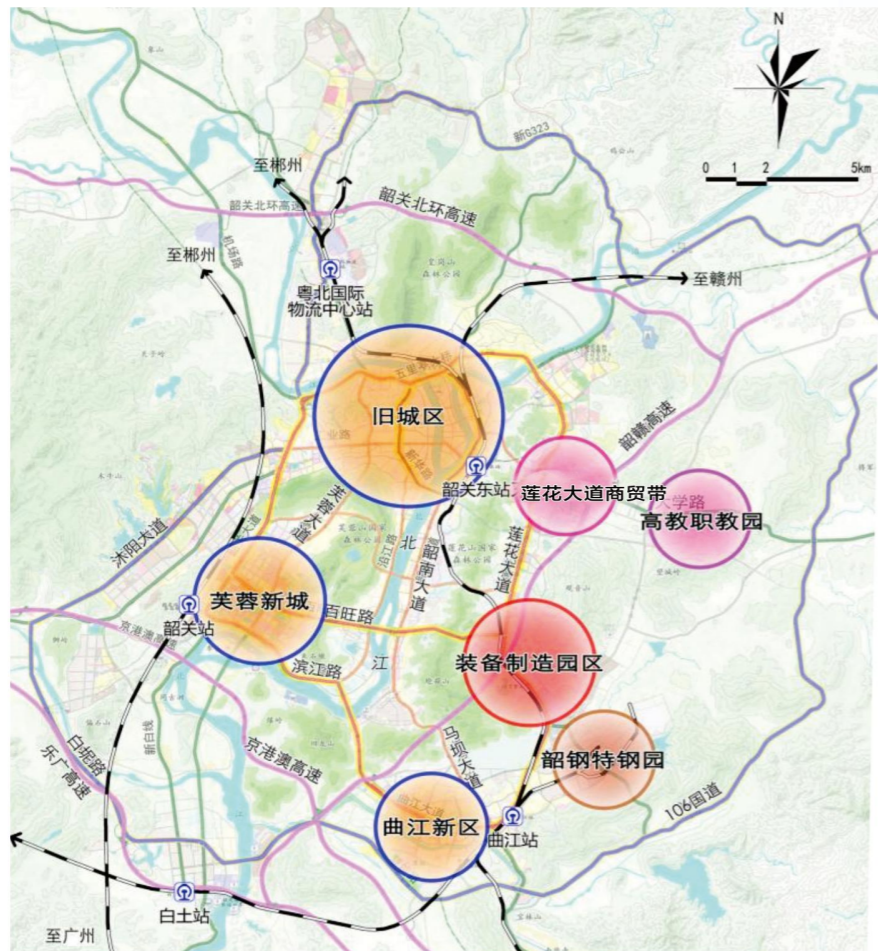
韶关华南先进装备产业园

总体定位：珠江西岸先进装备制造产业带韶关配套核心区，莞韶对口帮扶主战场。

园区布局：华南先进装备产业园坐落于韶关市曲江区，总面积52平方公里，园区分三期规划，其中首期和二期规划面积为31平方公里，三期规划面积约3.05平方公里。

产业定位：重点发展装备制造类的基础材料加工、基础零部件（汽车零部件）、成套（台）装备制造、装备服务业以及电子信息科技产业类两大类产业，打造特钢全产业链生态圈专业园区。

目标：到2025年形成500亿元产业集群，成为立足韶关、服务珠三角、面向华南地区的先进装备制造基地。



PREFERENTIAL POLICIES 优惠政策

近年来，韶关市政府密集出台了一系列振兴实体经济、促进产业发展、鼓励企业做大做强的扶持政策，充分体现出韶关市委、市政府认真落实省委、省政府的决策部署，高度重视产业发展，向全社会释放韶关坚定不移扶持实体经济、促进产业加快发展的强烈信号和坚定信心。

韶关在收费减免，财政扶持，土地供应，手续办理等方面提供众多优惠和便利。韶关已成为全省基本投资成本最低的区域之一。

鼓励加快总部经济发展

- 近年新设立或迁入落户我市的企业，满一个纳税年度之日起，经申报认定为总部企业的，可申请不低于**300万元**的总部企业落户奖。
- 经认定为总部企业的，自认定之日的次年起连续5年，可申请总部企业经济贡献奖。每年奖励金额按照该企业当年度对我市财政贡献本级留成增量部分的**50%**给予奖励。
- 租赁办公用房的总部企业，自认定年度起，连续5年每年按照**200元 / 平方米**的标准给予办公用房补贴，每年最高可给予**100万元**；对购置办公用房的总部企业，给予购房价款**5%**的一次性购房扶持，最高可给予**500万元**。
- 政策有效期：自2019年9月7日起施行，有效期5年。



落户乳源政策

落户韶关市乳源瑶族自治县的企业免征本地区企业应缴纳企业所得税种属于地方分享部分（含省级和市县级）。

政策有效期：2018年1月1日 - 2025年12月31日。

人才政策

南岭团队计划：对入选的南岭团队可给予最高**1000万元**工作经费支持。对取得产业重大突破、为韶关实现跨越式发展、支撑国家科技进步的团队，按“一事一议”的原则给予支持。

丹霞英才计划：对认定的创新创业人才分档给予最高**100万元**人才津贴。对认定的专业技术人才分档给予最高**50万元**人才津贴。对新引进的青年人才给予**5-30万元**的人才津贴。

韶州工匠计划：对国家级、省级和市级评定的工匠，分别按三年共给予**15万元、9万元、6万元**的补贴；对高级技师和技师，分别给予**1500元/月、1200元/月**，最长三年的就业稳岗补贴。对高级工、中级工、初级工，分别给予**1000元/月、800元/月、500元/月**，最长三年的就业稳岗补贴。对培养输送“风采能手”的市内技工（职业）院校，一次性给予**1000元/人**奖励。对招聘“风采工匠”“风采技师”“风采能手”的规上工业企业、高新技术企业以及“3+3”产业集群企业等重点企业（不含落后产能、“双高”等企业），分别给予一次性**10000元/人、5000元/人、2000元/人**奖励。

政策有效期：自2021年10月18日施行，有效期5年。



INVESTMENT COST 投资成本

用电收费标准

广东省电网企业代理购电用户电价表（韶关市）

单位：分/千瓦时（含税）

用电分类	代理购电用户电价	其中				代理购电用户分时电价			
		代理购电价格	输配电价	政府性基金及附加	尖峰时段	高峰时段	平时段	低谷时段	
基本电价	变压器容量 (元/千伏安·月)	23	/	23	/	23			
	最大需量 (元/千瓦·月)	32	/	32	/	32			
大工业	10 (20) 千伏	58.786 875	56.18	-0.16	2.766 875	121.81 6875	98.006 875	58.786 875	24.056 875
	35-110千伏	56.286 875	56.18	-2.66	2.766 875	116.50 6875	93.756 875	56.286 875	23.106 875
	220千伏及以上	53.786 875	56.18	-5.16	2.766 875	111.19 6875	89.506 875	53.786 875	22.156 875
一般工商业	不满1千伏	70.356 875	56.18	11.41	2.766 875	146.40 6875	117.67 6875	70.356 875	28.456 875
	10 (20) 千伏	67.856 875	56.18	8.91	2.766 875	141.09 6875	113.42 6875	67.856 875	27.506 875
	35千伏及以上	65.356 875	56.18	6.41	2.766 875	135.78 6875	109.17 6875	65.356 875	26.556 875

备注：

1. 本表适用于由电网企业代理购电的工商业用户。
2. 电网企业代理购电用户电价由代理购电价格（含平均上网电价、辅助服务费用等）、输配电价（含线损及政策性交叉补贴）、政府性基金及附加组成。其中代理购电价格根据当月预测购电成本等测算所得；输配电价由上表所列的电度输配电价、基本电价构成，按照粤发改价格函[2019]2729号文执行；政府性基金及附加包含重大水利工程建设基金0.196875分/千瓦时，水库移民后期扶持基金0.67分/千瓦时，可再生能源附加1.9分/千瓦时。
3. 峰谷分时电价按粤发改价格[2021]331号文执行，以代理购电用户电价（含代理购电价格、输配电价，不含政府性基金及附加）为基础电价（平段电价），按规定的实施范围、峰谷时段、峰谷比价、尖峰电价等政策执行。其中，峰谷分时电价全省执行统一时段划分，高峰时段为10-12点、14-19点；低谷时段为0-8点；其余时段为平段；峰平谷比价为1.7:1:0.38。尖峰电价执行时间为7月、8月和9月三个月，以及其他月份中广州日最高气温达到35℃及以上的高温天，执行时段为每天11-12时、15-17时共三个小时，尖峰电价在峰段电价基础上上浮25%。具体电价水平以分/千瓦时为单位四舍五入到小数点后两位。
4. 对于已直接参与市场交易（不含已在电力交易平台注册但未参与电力市场交易）在无正当理由情况下改由电网企业代理购电的用户，拥有燃煤发电自备电厂、由电网企业代理购电的用户，暂不能直接参与市场交易由电网企业代理购电的高耗能用户，代理购电价格按上表中的1.5倍执行，其他标准及规则同常规用户。关于“正当理由”的具体情形以及高耗能用户的确定等问题，待国家和省明确具体政策后按相关规定执行。
5. 执行时间为2023年4月，每月提前3日通过营业厅、微信公众号等线上线下渠道公布次月电价。

工业用水等收费标准

韶关市区相关收费标准表

序号	用水类别及用水量		自来水销售价格	污水处理费	生活垃圾处理费	合计
1	非居民生活用水	1.工业用水	2.58	1.40	0.40	4.38
		其中：以自来水为原料的工业	2.58	1.40	0.05	4.03
		工业园优惠用水	2.19	1.40	0.40	3.99
		2.行政事业用水	2.58	1.40	0.19	4.17
		3.经营服务用水	2.58	1.40	0.53	4.51
		其中：农贸市场	2.58	1.40	1.59	5.57
		限额以上商贸流通企业（参照工业优惠）	2.19	1.40	0.53	4.12
		4.消防、环卫、绿化用水	2.58	1.40	0	3.98
2	特种用水	特种经营用水	6.20	1.40	0.80	8.40

2021年8月起执行

天然气收费标准

韶关市区分类气价表

类别	阶梯档次	阶梯气量 (m ³ /年)	含税气价 (元/m ³)	
居民生活用气	第一档	350及以下	3.64	
	第二档	一般户	350-500 (含500)	4.00
		地暖户	350-1720 (含1720)	
	第三档	一般户	500以上	4.73
		地暖户	1720以上	
		学校教学和学生生活用气、社会福利机构生活用气、宗教场所生活用气、城乡社区居民委员会、村民委员会服务设施用气以及监狱监房生活用气		3.82
	非居民生活用气基准价每立方米3.79元		可上浮20%，下浮不限。 其中：配气价格上浮后，不得超过1元	

工业用地标准

地区	基准地价 (万元/亩)	符合条件的优质项目优惠地价 (万元/亩)	土地投资强度 (万元/亩)	税收贡献 (万元/亩)
浈江区	28	20.2	200	15
武江区	20.47	14.33	200	15
曲江区	21	/	250	15
乐昌市	16.8	/	200	15
南雄市	13.5	9.45	200	15
仁化县	12.5	8.96	230	15
始兴县	12	8.4	180	15
翁源县	25	/	300	15
新丰县	25	17.5	250	15
乳源瑶族自治县	15	13	250	15
韶关高新区	28	20.2	200	15
韶关华南先进装备产业园	22.67	15.87	200	15

CONTACT US

联系我们

机构名称	韶关市商务局
联系电话	0751-8895990 8873306
电子邮箱	sgwjyjk@qq.com
地址	韶关市风度北路75号市政府八楼

SOME FAMOUS ENTERPRISES INVESTED IN SHAOGUAN
在韶关投资的部分知名企业

 博雅生物 BOYA~BIO 博雅生物制药(广东)有限公司	 IB 韶关东南轴承有限公司	 WEIGUANG 韶关市伟光液压油缸有限公司	 MARUNIX 韶关丸仁电子有限公司
 HSG 韶关液压件厂有限公司	 宏大齿轮 韶能集团韶关宏大齿轮有限公司	 KB 建滔集团有限公司	 BAOWU 宝武集团广东韶关钢铁有限公司
 HUA TIAN 华天科技	 海大集团 HAID GROUP 海大集团	 AMER 正威 世界 500 强 正威国际集团	 東旭集团 东旭集团
 BYD 比亚迪汽车	 Nonfemet 中金岭南韶关冶炼厂	 中机重工 中机重工	 USHIO 牛尾公司
 韶关旭日国际有限公司	 丽珠医药 LIVZON 丽珠医药	 娃哈哈	 Nidec -All for dreams 日本电产
 王老吉	 TSINGTAO 青岛啤酒	 YISHION 以纯 以纯服装	 BL 韶关市柏林新型建筑材料有限公司
 LAYA 莱雅 莱雅化工	 都市丽人 CITY LADY 都市丽人	 Konsotec 韶关康瑞科技有限公司	 HEC 东阳光 东阳光铝业
 欧莱 mat 欧莱高新材料有限公司	 BLUE MURAL Advanced Textile Material 广东新蓝天纺织新材料科技有限公司	 正邦集团 ZHENG BANG GROUP 韶关正邦农牧科技有限公司	 SHINE+ 莹嘉 广东莹嘉医品健康科技有限公司
 韶关市源昊住工机械有限公司	 上海电气研砿 MATECHSTONE 上海电气研砿源昊(韶关)重工科技有限公司	 HKM 环凯微生物 HuanKe Microbial 广东环凯生物技术有限公司	 SILILAITE 广东天原施莱特新材料有限公司
 GuangDong NewKronen Bio-Tech Co., Ltd. 广东新科农生物科技有限公司	 Kodest 韶关市科德新材料有限公司	 广东詹氏蜂业生物科技股份有限公司	 SCC 上萃 广东上萃新材料有限公司